

Δημοτικό Σχολείο Εξωμβούργου Τήνου


ΕΣΩΤΕΡΙΚΟΣ ΚΑΝΟΝΙΣΜΟΣ ΛΕΙΤΟΥΡΓΙΑΣ ΤΟΥ ΣΧΟΛΕΙΟΥ



Έκδοση 2023

Σχ. Έτος 2023-2024

ΤΑΥΤΟΤΗΤΑ ΤΟΥ ΣΧΟΛΕΙΟΥ

Δημοτικό Σχολείο Εξωμβούργου Τήνου		Διεύθυνση Α/θμιας Εκπ/σης Κυκλάδων	
	Κωδικός Σχολείου (Υ.ΠΑΙ.Θ.Α.)	9290157	

ΣΤΟΙΧΕΙΑ

Έδρα του Σχολείου (διεύθυνση)		Λουτρά, Τήνος 84200	
Τηλέφωνο	22830-51584		
e-mail		Ιστοσελίδα	
mail@dim-exomv.kyk.sch.gr		http://dim-exomv.kyk.sch.gr/	
Διευθύντρια Σχολικής Μονάδας		Αικατερίνη Κύρου	
Πρόεδρος Συλλόγου Γονέων και Κηδεμόνων		Γιώργος Δελατόλας	

Η ΣΧΟΛΙΚΗ ΦΙΛΟΣΟΦΙΑ

Το σχολείο είναι ο χώρος εργασίας μας, το δεύτερο σπίτι μας και προσφέρει αγωγή και εκπαίδευση με στόχο την ολόπλευρη ανάπτυξη της προσωπικότητας κάθε μαθητή και μαθήτριας. Για να λειτουργήσει ομαλά και αποδοτικά όλα τα μέλη της σχολικής κοινότητας (μαθητές, εκπαιδευτικοί, γονείς) αποδέχονται και σέβονται τα δικαιώματα και τις υποχρεώσεις τους.

Ο παρών κανονισμός συντάχθηκε από το Σύλλογο Διδασκόντων (Πράξη 3/20-09-2023) και κοινοποιήθηκε στον πρόεδρο του Συλλόγου Γονέων και Κηδεμόνων, καθώς και στον εκπρόσωπο του Δήμου και έχει σκοπό να δημιουργήσει τις προϋποθέσεις, ώστε να πραγματοποιείται αποτελεσματικότερα η εκπαιδευτική διαδικασία και το σχολείο να λειτουργεί ως μια κοινότητα αγωγής, με κοινό στόχο την πρόοδο των μαθητών αλλά και την υιοθέτηση σημαντικών αξιών, όπως η συνεργασία και η αλληλεγγύη, ο αμοιβαίος σεβασμός, η αποδοχή της ιδιαιτερότητας του «άλλου», η ενσυναίσθηση, η πειθαρχία όλων σε κοινούς συμφωνημένους κανόνες, η περιβαλλοντική συνείδηση, η αγωγή υγείας κ.λπ.

Με αυτές τις σκέψεις, σας ευχαριστούμε εκ των προτέρων για την εφαρμογή του κανονισμού και ευελπιστούμε ότι υπάρχει πρόθυμη συνεργασία μαθητών και γονέων με το προσωπικό του Σχολείου, προκειμένου να διευκολυνθούν οι κοινές επιδιώξεις όλων μας: η αγωγή, η κατάρτιση, η καλλιέργεια και η ασφάλεια των παιδιών.

Εισαγωγή

Ο Εσωτερικός Κανονισμός Λειτουργίας του Σχολείου (άρθρο 37, Ν.4692/2020) επιδιώκει να εξασφαλίζει τις προϋποθέσεις και τις συνθήκες που είναι απαραίτητες για να πραγματοποιείται όσο καλύτερα γίνεται το έργο του σχολείου και να επιτυγχάνονται όσο γίνεται καλύτερα οι στόχοι που θέτουμε κάθε φορά ως σχολική κοινότητα (μαθητές, εκπαιδευτικοί, άλλο επιστημονικό προσωπικό, βοηθητικό προσωπικό, γονείς/κηδεμόνες).

Ο Κανονισμός βασίζεται σε όσα προβλέπονται από την πολιτεία για την εκπαίδευση και τη λειτουργία των δημόσιων και ιδιωτικών Σχολείων, ενσωματώνει αποδεκτές παιδαγωγικές αρχές και είναι προσαρμοσμένος στις ιδιαίτερες συνθήκες λειτουργίας του Σχολείου και τα χαρακτηριστικά της τοπικής σχολικής και ευρύτερης κοινότητας

Η Διευθύντρια

Αικατερίνη Κύρου

ΕΣΩΤΕΡΙΚΟΣ ΚΑΝΟΝΙΣΜΟΣ ΛΕΙΤΟΥΡΓΙΑΣ ΔΗΜΟΤΙΚΟΥ ΣΧΟΛΕΙΟΥ ΕΞΩΜΒΟΥΡΓΟΥ

ΠΕΡΙΕΧΟΜΕΝΑ

1. ΙΣΤΟΡΙΑ ΣΧΟΛΕΙΟΥ	<i>σελ. 6</i>
1.1 ΛΕΙΤΟΥΡΓΙΑ ΣΧΟΛΕΙΟΥ	<i>σελ. 7</i>
2. ΚΑΝΟΝΙΣΜΟΙ	<i>σελ. 8</i>
2.1. Φοίτηση - Απουσίες	<i>σελ. 8</i>
2.2. Άφιξη στο σχολείο	<i>σελ. 8</i>
2.3. Προσευχή - πρωινή συγκέντρωση	<i>σελ. 9</i>
2.4. Διάλειμμα - Προαύλιο	<i>σελ. 9</i>
2.5. Αποχώρηση από το σχολείο	<i>σελ. 10</i>
2.6. Μέτρα προστασίας της υγείας μαθητών/τριών	<i>σελ. 10</i>
2.7. Σύγχρονη τηλεκπαίδευση	<i>σελ. 10</i>
2.8. Επισκέψεις – γιορτές	<i>σελ. 10</i>
2.9 Συμπεριφορά – Δικαιώματα - Υποχρεώσεις	<i>σελ. 10</i>
2.10. Εξωσχολικά αντικείμενα	<i>σελ. 13</i>
2.11. Παιδαγωγικός έλεγχος	<i>σελ. 13</i>
2.12. Επίδοση και αξιολόγηση μαθητών	<i>σελ. 14</i>
2.13. Αντιμετώπιση έκτακτων αναγκών	<i>σελ. 14</i>

3. ΣΥΝΕΡΓΑΣΙΑ ΜΕ ΤΟΥΣ ΓΟΝΕΙΣ **σελ. 16**

Σχολείο – Γονείς/Κηδεμόνες **σελ. 16**

Επικοινωνία Γονέων/Κηδεμόνων με εκπαιδευτικούς **σελ. 16**

Σχολείο – Φορείς **σελ. 17**

4 ΑΠΟΔΟΧΗ ΚΑΝΟΝΙΣΜΟΥ **σελ. 17**

5 ΕΓΚΡΙΣΗ **σελ. 18**

1. ΙΣΤΟΡΙΑ ΣΧΟΛΕΙΟΥ

Το Δημοτικό σχολείο Εξωμβούργου Τήνου φιλοξενείται μέσα σε ένα μεγάλο κτιριακό συγκρότημα που ανήκε στις αδερφές Ουρσουλίνες και παλαιότερα λειτουργούσε ως μοναστήρι. Το κτίριο, ιστορικής και πολιτιστικής αξίας, χτίστηκε το 1862. Το σχολείο με συνολική επιφάνεια 750 τ.μ στεγάζεται στον επάνω όροφο του διώροφου αυτού οικοδομήματος από το 2000 με τη συγκατάθεση των αδερφών Ουρσουλινών και με απόφαση του Υπουργείου Παιδείας, φιλοξενώντας εκατοντάδες μαθητές από την ίδρυσή του.

Έχοντας, λοιπόν, ως εφελτήριο τις αξίες και την αγάπη των αδελφών Ουρσουλινών για την εκπαίδευση και τα παιδιά, επιθυμία μας είναι να συνεχίσουμε το έργο αυτού του σχολείου ως άξιοι ακόλουθοι του οράματός τους και με όλες μας τις δυνάμεις να προστατέψουμε τη λειτουργία του σχολείου ως κόρη οφθαλμού υλοποιώντας καινοτόμες δράσεις προς όφελος των μαθητών του.

Εν κατακλείδι με μία πρόταση: «Όραμά μας είναι ένα σύγχρονο, χαρούμενο, δημοκρατικό και αειφόρο σχολείο». Ένα σχολείο το οποίο με σύγχρονες μεθόδους διδασκαλίας, καλό προγραμματισμό και αρμονική συνεργασία μεταξύ μαθητών, γονέων και εκπαιδευτικών θα στοχεύει στην ολόπλευρη ανάπτυξη κάθε παιδιού, δίνοντας έμφαση όχι μόνο στην απόκτηση γνώσεων αλλά και στη συναισθηματική και ψυχοκινητική του ολοκλήρωση, παρέχοντάς του τα απαραίτητα εφόδια και προετοιμάζοντάς το για το μέλλον. Ένα σχολείο όπου ο μαθητής να θέλει να φοιτά, να θέλει να ζει!

1.1 ΛΕΙΤΟΥΡΓΙΑ ΣΧΟΛΕΙΟΥ

Η έναρξη, η λήξη, η διάρκεια των μαθημάτων του υποχρεωτικού προγράμματος και του ολοήμερου, τα διαλείμματα, ο χρόνος διδασκαλίας κάθε διδακτικού αντικειμένου καθώς και η έναρξη και η λήξη του διδακτικού έτους καθορίζονται από τις κείμενες διατάξεις και αποφάσεις του Υ.ΠΑΙ.Θ.Α. (Εγκύκλιος για τη Λειτουργία Δημοτικών Σχολείων για το σχολικό έτος 2023-23 Φ9/95955/Δ1/01-09-2023). Για το σχολικό έτος 2023-24 το ημερήσιο διδακτικό ωράριο, διαμορφώνεται ως εξής:

ΥΠΟΧΡΕΩΤΙΚΟ ΠΡΟΓΡΑΜΜΑ

- **άφιξη** των μαθητών στο σχολείο με λεωφορεία: **08:00 - 08:15**
- **έναρξη** 1^{ης} διδακτικής περιόδου: **08:15**
- **λήξη** υποχρεωτικού προγράμματος - αποχώρηση μαθητών: **13:15 (εξάωρο)**

ΟΛΟΗΜΕΡΟ ΠΡΟΓΡΑΜΜΑ

- **έναρξη** περιόδου διατροφικής αγωγής: **13:20**
- **λήξη** ολοήμερου προγράμματος - αποχώρηση μαθητών: **16:00**

Η κατανομή των διδακτικών ωρών και των διαλειμμάτων του σχολείου, καθώς και η διάρκειά τους, παρουσιάζονται στον παρακάτω πίνακα:

ΩΡΕΣ	ΔΙΑΡΚΕΙΑ	
ΠΡΩΙΝΟ ΥΠΟΧΡΕΩΤΙΚΟ ΠΡΟΓΡΑΜΜΑ		
08:00- 08:15	15'	Υποδοχή μαθητών
08:15- 09:40	85'	1η διδακτική περίοδος
09:40- 10:00	20'	Διάλειμμα
10:00- 11:30	90'	2η διδακτική περίοδος
11:30- 11:45	15'	Διάλειμμα
11:45- 12:25	40'	5η ώρα
12:25- 12:35	10'	Διάλειμμα
12:35- 13:15	40'	6η ώρα

ΩΡΕΣ	ΔΙΑΡΚΕΙΑ	
ΟΛΟΗΜΕΡΟ ΠΡΟΓΡΑΜΜΑ		
13:20- 14:00	40'	Διατροφική Αγωγή
14:00- 14:15	15'	Διάλειμμα
14:15- 15:00	45'	Μελέτη Προετοιμασία
15:00- 15:15	15'	Διάλειμμα
15:15- 16:00	45'	Πολιτιστικοί Όμιλοι Δραστηριοτήτων

2. ΚΑΝΟΝΙΣΜΟΙ

Φοίτηση - Απουσίες

Η φοίτηση των μαθητών, σύμφωνα με την ισχύουσα Νομοθεσία, είναι **υποχρεωτική**.

Οι μαθητές οφείλουν να σέβονται το ωράριο του καθημερινού προγράμματος και ιδίως να τηρούν την ώρα έναρξης των μαθημάτων και κάθε άλλης σχολικής εκδήλωσης (πρωινή προσευχή, εορταστικές εκδηλώσεις, παρελάσεις, εκπαιδευτικές εξορμήσεις, εκδρομές κ.ά.).

Η απουσία τους από τα μαθήματα δικαιολογείται μόνον όταν συντρέχει σοβαρός λόγος (ασθένεια, έκτακτα οικογενειακά γεγονότα κ.ά.). Σε περίπτωση που ένας μαθητής απουσιάζει, πρέπει να ενημερώνεται το σχολείο τηλεφωνικά για το λόγο της απουσίας.

Η φοίτηση των μαθητών/τριών στα Δημοτικά Σχολεία παρακολουθείται από τον/την εκπαιδευτικό της τάξης. Οι καθημερινές απουσίες καταγράφονται και καταχωρίζονται στο πληροφοριακό σύστημα myschool του Υ.ΠΑΙ.Θ.Α.

Σε περίπτωση νόσησης μαθητή ή προσώπου του στενού οικογενειακού του περιβάλλοντος από covid-19, για την ασφαλή επάνοδο στο σχολείο, χωρίς κίνδυνο μετάδοσης της νόσου, ακολουθούνται οι επικαιροποιημένες οδηγίες του ΕΟΔΥ για τα σχολεία.

Οι μαθητές και οι μαθήτριες σε καμία περίπτωση δε φεύγουν από το σχολείο πριν τη λήξη των μαθημάτων χωρίς άδεια. Αν παρουσιαστεί ανάγκη έκτακτης αποχώρησης κατά τη διάρκεια του σχολικού ωραρίου (π.χ. ασθένεια) ενημερώνεται ο γονέας/κηδεμόνας για να προσέλθει στο σχολείο και να συνοδεύσει το παιδί στο σπίτι του, αφού προηγουμένως συμπληρώσει το βιβλίο αποχώρησης. Σε περίπτωση που γονέας χρειαστεί, για ειδικό λόγο, να πάρει το παιδί του πριν τη λήξη των μαθημάτων, χρειάζεται να ενημερώσει εγκαίρως -την ίδια ημέρα- τον εκπαιδευτικό της τάξης και τη Διεύθυνση του Σχολείου και να υπογράψει στο βιβλίο αποχώρησης.

Για τη συμμετοχή των μαθητών στο μάθημα της Φυσικής Αγωγής, καθώς και τις αθλητικές δραστηριότητες του σχολείου, απαραίτητο είναι οι **Μαθητές των Α' και Δ' τάξεων να προσκομίσουν εγκαίρως το Ατομικό Δελτίο Υγείας Μαθητή (ΑΔΥΜ)**. Για τη συμμετοχή των μαθητών σε ορισμένες εξωσχολικές αθλητικές δραστηριότητες θα αποστέλλεται το ανάλογο έντυπο προς συμπλήρωση.

Άφιξη στο σχολείο

- Η άφιξη των μαθητών γίνεται από τις **08:00** μέχρι τις **08:15** από την κεντρική είσοδο . Οι ώρες έχουν οριστεί για το κάθε λεωφορείο ως εξής:
 - ✓ Γραμμή 1 Στενή - 8.10
 - ✓ Γραμμή 2 Άγιος Ρωμανός - 8.15
 - ✓ Γραμμή 3 Χώρα - 8.10

Για λόγους ασφαλείας των μαθητών αλλά και για την ομαλή λειτουργία του προγράμματος

Η κεντρική πόρτα κλείνει στις 8:15

Προσευχή - πρωινή συγκέντρωση

Η πρωινή προσευχή γίνεται στον προαύλιο χώρο. Οι μαθητές συγκεντρώνονται στο χώρο που έχει οριστεί με σήμανση για το τμήμα τους.

Αλλόθρησκοι και ετερόδοξοι μαθητές έχουν δικαίωμα να μη μετέχουν στην πρωινή προσευχή, οφείλουν όμως να βρίσκονται στο χώρο του σχολείου όσο αυτή διαρκεί και να σέβονται την ιερότητα της στιγμής.

Διάλειμμα – Προαύλιο

Κατά τη διάρκεια του διαλείμματος όλοι οι μαθητές βγαίνουν από τις αίθουσες με σειρά προτεραιότητας, ακολουθώντας τις κυκλοφοριακές ρυθμίσεις του πάρκου που λειτουργεί εντός σχολικού κτιρίου, με στόχο να αναπτύξουν από μικρή ηλικία κυκλοφοριακή παιδεία. Ο φωτεινός σηματοδότης (λειτουργεί κανονικά) καθορίζει τη διέλευση των μαθητών με την επιτήρηση της κυκλοφορίας από τους μαθητές της ΣΤ΄ τάξης ώστε όλες οι μαθητές να βγαίνουν οργανωμένα στις σειρές τους. Η παραβίαση των ρυθμίσεων έχει πρόστιμο για τους μαθητές από τους επιτηρητές της κυκλοφορίας. Οι συνέπειες, φυσικά, δεν έχουν χαρακτήρα επίπληξης αλλά αποτελούνται κυρίως από εργασίες όπως μάζεμα πεσμένων φύλλων από την αυλή ή καθαριότητα βιβλίων στη Βιβλιοθήκη και των τάξεων ώστε να βοηθήσουν ολόπλευρα την εύρυθμη λειτουργία της σχολικής μονάδας.

Στη συνέχεια κατεβαίνουν στο προαύλιο κινούμενοι δεξιά στις σκάλες. Ο κάθε εκπαιδευτικός φροντίζει για τον αερισμό και την καθαριότητα της τάξης του και εξέρχεται τελευταίος από την αίθουσα όταν έχουν αποχωρήσει όλοι οι μαθητές συνοδεύοντας τους στο προαύλιο. Δεν επιτρέπεται η παραμονή των μαθητών στις αίθουσες ή στους διαδρόμους του σχολείου.

Σε περίπτωση κακοκαιρίας οι μαθητές χωρίζονται σε δύο (2) υποομάδες. Η μεν πρώτη υποομάδα πραγματοποιεί το διάλειμμά της στον χώρο της Βιβλιοθήκης, ενώ η δεύτερη στον βοηθητικό χώρο της Γαλαρίας σύμφωνα με το μηνιαίο πρόγραμμα που έχει καταρτιστεί για τον σκοπό αυτό.

Στον προαύλιο χώρο απαγορεύονται τα παιχνίδια με κάθε είδους μπάλα ή μπαλάκια. Μόλις χτυπήσει το κουδούνι για μάθημα, οι μαθητές οφείλουν να συγκεντρωθούν στο χώρο που έχει οριστεί με σήμανση για το τμήμα τους (ή παραμένουν σε γραμμές στο προαύλιο σε περίπτωση που έχουν Γυμναστική). Οι εφημερεύοντες φροντίζουν να ανέβουν στις τάξεις.

Το διάλειμμα είναι χρόνος παιχνιδιού, ανάπτυξης κοινωνικών σχέσεων αλλά και χρόνος ικανοποίησης βιολογικών αναγκών (φαγητό, νερό, τουαλέτα). Εάν προκύψει οποιοδήποτε πρόβλημα οι μαθητές απευθύνονται στους **εφημερεύοντες δασκάλους**, που βρίσκονται στο προαύλιο και δεν εισέρχονται στους χώρους των γραφείων χωρίς άδεια.

Οι μαθητές οφείλουν να μένουν στον χώρο που έχει οριστεί με σήμανση για το τμήμα τους και να διατηρούν καθαρό το προαύλιο. Υπάρχουν κάδοι και έχει γίνει πρόβλεψη για οργανικά απόβλητα (compost).

Η χρήση του Δεντρόσπιτου απαγορεύεται κατά τη διάρκεια του διαλείμματος. Από την άλλη πλευρά αξιοποιείται ποικιλοτρόπως με παρουσία εκπαιδευτικού για δράσεις Φιλαναγνωσίας ή άλλων καινοτόμων διδασκαλιών.

Παράλληλα τους μήνες που το επιτρέπουν οι καιρικές συνθήκες ενθαρρύνεται και προάγεται η επανασύνδεση των μαθητών με τη φύση, μεταφέροντας τη σχολική τάξη στον χώρο του προαυλίου. Μία τάξη θεσμός, πλέον, του σχολείου μας με την καθολική αποδοχή από τους μαθητές. Για τον λόγο αυτό εκπονείται εβδομαδιαίο πρόγραμμα προκειμένου όλες οι τάξεις να περάσουν από την υπαίθρια τάξη.

Αποχώρηση από το σχολείο

Η αποχώρηση των μαθητών/τριών από το σχολείο πραγματοποιείται με τη λήξη του διδακτικού ωραρίου της τάξης και γίνεται με τη συνοδεία των εκπαιδευτικών στα λεωφορεία.

Αποχώρηση μαθητή/τριας από το σχολείο πριν τη λήξη του διδακτικού ωραρίου, γίνεται μόνο σε εξαιρετικές περιπτώσεις και εφόσον έχουν ληφθεί όλα τα απαραίτητα μέτρα για την ασφάλειά του/της (ενημέρωση και σύμφωνη γνώμη γονέων/κηδεμόνων, εξασφάλιση συνοδείας μαθητών/τριών με ευθύνη των γονέων/κηδεμόνων τους, καταγραφή στο βιβλίο αποχώρησης μαθητών & υπογραφή γονέα κατά την παραλαβή του μαθητή).

Μέτρα προστασίας της υγείας μαθητών/τριών

- Συστήνεται η χρήση ατομικού μπουκαλιού ή παγουριού από το κάθε παιδί. Τα παιδιά δεν πρέπει να πίνουν νερό απευθείας από τη βρύση με το στόμα, καθώς και να χρησιμοποιούν κοινά σκεύη όπως ποτήρια και μπουκάλια.
- Το κάθε παιδί πρέπει να χρησιμοποιεί μόνο τα δικά του αντικείμενα. Δεν επιτρέπεται να μοιράζεται μολύβια, γόμες, στυλό, μαρκαδόρους και άλλα προσωπικά είδη.
- Τα παιδιά ΔΕΝ πρέπει να φέρνουν μαζί τους παιχνίδια στο σχολείο (π.χ. μπάλες, κούκλες κλπ.).
- Σε περίπτωση εμφάνισης ακόμα και ήπιων συμπτωμάτων συμβατών με λοίμωξη COVID-19 (π.χ. βήχας, πυρετός, πονόλαιμος, γαστρεντερικά συμπτώματα) συστήνεται παραμονή στο σπίτι έως ότου παρέλθουν τα συμπτώματα.
- Εάν κάποιο παιδί εμφανίσει συμπτώματα συμβατά με λοίμωξη COVID-19, γίνεται επικοινωνία με την οικογένεια για άμεση παραλαβή του από το σχολείο, όπως και για κάθε ίωση.

Σύγχρονη τηλεκπαίδευση

Σε περίπτωση αναγκαιότητας παροχής σύγχρονης εξ αποστάσεως εκπαίδευσης, η υλοποίησή της θα γίνει **σύμφωνα με τις οδηγίες του Υπουργείου Παιδείας** από τους εκπαιδευτικούς με μορφή τηλεργασίας.

Επισκέψεις – γιορτές

Οι διδακτικές επισκέψεις και οι σχολικές γιορτές είναι μέρος της σχολικής ζωής, βοηθούν στην αποτελεσματικότερη πραγματοποίηση του σχολικού έργου, γι' αυτό οι μαθητές δεν πρέπει να απουσιάζουν από αυτές, παρά μόνο αν έχουν σοβαρό λόγο.

Οι ώρες προσέλευσης και αποχώρησης των μαθητών παραμένουν αμετάβλητες σε

περίπτωση διδακτικής επίσκεψης, ενώ σε περίπτωση γιορτής το ωράριο διαμορφώνεται αναλόγως (π.χ. στις **Εθνικές γιορτές** ορίζεται η διάρκεια της γιορτής)

Συμπεριφορά – Δικαιώματα – Υποχρεώσεις

Ο Διευθυντής

1. Συμβάλλει στη δημιουργία κλίματος δημοκρατικής συμπεριφοράς των διδασκόντων/διδασκουσών και των μαθητών/μαθητριών και είναι υπεύθυνος/υπεύθυνη, σε συνεργασία με τους διδάσκοντες/ούσες, για την τήρηση της πειθαρχίας.
2. Ενημερώνει τον Σύλλογο των Διδασκόντων για την εκπαιδευτική νομοθεσία, τις εγκυκλίους και τις αποφάσεις που αφορούν τη λειτουργία του Σχολείου και την εφαρμογή των προγραμμάτων εκπαίδευσης.
3. Λαμβάνει μέριμνα για την εξασφάλιση παιδαγωγικών μέσων και εργαλείων, την καλή χρήση τους στη σχολική τάξη, τη λειτουργικότητα και την αντικατάστασή τους, σε περίπτωση φθοράς.
4. Είναι υπεύθυνος, μαζί με τους/τις εκπαιδευτικούς, για την καθαριότητα και αισθητική των χώρων του διδακτηρίου, καθώς και για την προστασία της υγείας και ασφάλειας των μαθητών/μαθητριών.
5. Απευθύνει στους διδάσκοντες/στις διδάσκουσες, όταν είναι απαραίτητο, συστάσεις με πνεύμα συναδελφικής αλληλεγγύης.

Οι εκπαιδευτικοί

1. Εκπαιδεύουν τους μαθητές και τις μαθήτριες, σύμφωνα με τους σκοπούς και τους στόχους της εκπαίδευσης και μέσα στο πλαίσιο της εκπαιδευτικής πολιτικής, με την καθοδήγηση των Στελεχών της εκπαίδευσης.
2. Προετοιμάζουν καθημερινά και οργανώνουν το μάθημά τους, εφαρμόζοντας σύγχρονες και κατάλληλες μεθόδους διδασκαλίας, με βάση τις ανάγκες των μαθητών/μαθητριών και τις ιδιαιτερότητες των γνωστικών αντικειμένων.
3. Συνεργάζονται με τους μαθητές/μαθήτριες, σέβονται την προσωπικότητά τους, καλλιεργούν και εμπνέουν σ' αυτούς, κυρίως με το παράδειγμά τους, δημοκρατική συμπεριφορά.
4. Μεριμνούν για τη δημιουργία κλίματος αρμονικής συνεργασίας και συνεχούς και αμφίδρομης επικοινωνίας με τους γονείς/κηδεμόνες των μαθητών/μαθητριών, και τους ενημερώνουν για τη φοίτηση, τη διαγωγή και την επίδοση των παιδιών τους.
5. Φροντίζουν για την πρόοδο όλων των μαθητών/μαθητριών τους και τους προσφέρουν παιδεία διανοητική, ηθική και κοινωνική.
6. Συμβάλλουν στην εμπέδωση ενός ήρεμου, θετικού, συνεργατικού, συμπεριληπτικού, εποικοδομητικού σχολικού κλίματος.
7. Ενδιαφέρονται για τις συνθήκες ζωής των μαθητών/μαθητριών τους στην οικογένεια και στο ευρύτερο κοινωνικό περιβάλλον, λαμβάνουν υπόψη τους παράγοντες που επηρεάζουν την πρόοδο και συμπεριφορά των μαθητών/μαθητριών τους και υιοθετούν κατάλληλες παιδαγωγικές ενέργειες, ώστε να αντιμετωπισθούν πιθανά προβλήματα.
8. Ενθαρρύνουν τους μαθητές/μαθήτριες να συμμετέχουν ενεργά στη διαμόρφωση και λήψη αποφάσεων για θέματα που αφορούν τους ίδιους και το Σχολείο και καλλιεργούν τις αρχές και το πνεύμα αλληλεγγύης και

συλλογικότητας.

9. Συνεργάζονται με τον Διευθυντή, τους γονείς και τα αρμόδια Στελέχη για την καλύτερη δυνατή παιδαγωγική αντιμετώπιση προβλημάτων συμπεριφοράς, σεβόμενοι την προσωπικότητα και τα δικαιώματα των μαθητών/μαθητριών.
10. Ανανεώνουν και εμπλουτίζουν τις γνώσεις τους, σχετικά με τα διάφορα γνωστικά αντικείμενα και τις επιστήμες της αγωγής τόσο μέσω των διάφορων μορφών επιμόρφωσης και επιστημονικής παιδαγωγικής καθοδήγησης, που παρέχονται θεσμικά από το σύστημα της οργανωμένης εκπαίδευσης, όσο και με την αυτοεπιμόρφωση.

Οι μαθητές

1. Οι μαθητές οφείλουν να συμπεριφέρονται με σεβασμό και ευγένεια προς το εκπαιδευτικό προσωπικό, τους συμμαθητές τους και προς όλα τα πρόσωπα που βοηθούν στο έργο του Σχολείου.
2. Απευθύνονται στους/στις εκπαιδευτικούς και στη Διεύθυνση του Σχολείου και ζητούν τη βοήθειά τους για κάθε πρόβλημα που τους απασχολεί και τους δημιουργεί εμπόδιο στη σχολική ζωή και πρόοδο τους.
3. Κάθε μορφή εκφοβισμού (πρόκληση σωματικού πόνου, διάδοση φημών, απομόνωση από παρέες, προσβλητικά λόγια και μηνύματα, ηλεκτρονικός εκφοβισμός κλπ.) απαγορεύεται αυστηρά, ελέγχεται αυστηρά και αντιμετωπίζεται αναλόγως και κατά περίπτωση από τον εκπαιδευτικό, τον Διευθυντή του Σχολείου ή τον Σύλλογο Διδασκόντων, σύμφωνα πάντα με την εκπαιδευτική νομοθεσία.
4. Οι μαθητές και οι μαθήτριες οφείλουν να διακρίνονται για την καλή, ευπρεπή και καθαρή τους εμφάνιση. Το ντύσιμο τους να είναι κόσμιο, ανάλογο με την εποχή και τις καιρικές συνθήκες. Τις ημέρες που έχουν γυμναστική πρέπει να έχουν αθλητική περιβολή, καπέλο και να έχουν μαζί τους νερό.
5. Κατά τη διάρκεια των μαθημάτων οι μαθητές οφείλουν να τηρούν τους κανόνες της τάξης. Αυτό σημαίνει πως παρακολουθούν και συμμετέχουν ενεργά στην καθημερινή εκπαιδευτική διαδικασία και δεν παρακωλύουν το μάθημα, σεβόμενοι το δικαίωμα των συμμαθητών τους για μάθηση. Βασικό καθήκον κάθε μαθητή είναι η προσπάθεια και η μελέτη.
6. Η αλλαγή αίθουσας για τη διδασκαλία ορισμένων μαθημάτων πρέπει να γίνεται χωρίς αργοπορία. Απαγορεύονται οι θορυβώδεις και ενοχλητικές εκδηλώσεις στους διαδρόμους του σχολείου κατά τη διάρκεια της λειτουργίας του.
7. Ιδιαίτερη προσοχή απαιτείται στη συμπεριφορά των μαθητών κατά τη διάρκεια των διαλειμμάτων για λόγους πρόληψης ατυχημάτων. Οι μαθητές υποχρεούνται να παίζουν και να κινούνται στους υποδεικνυόμενους χώρους, φροντίζοντας αυτοί να διατηρούνται καθαροί. Η τήρηση των κανονισμών είναι επιβεβλημένη όχι μόνο για λόγους εύρυθμης λειτουργίας του Σχολείου αλλά και για λόγους ασφαλείας των παιδιών. Οι βοηθητικοί χώροι (τουαλέτες) πρέπει να διατηρούνται καθαροί.
8. Επίσης προσοχή, υπευθυνότητα και σχολαστική τήρηση των οδηγιών λειτουργίας απαιτείται από τους μαθητές και κατά την χρήση των διαδραστικών πινάκων, των ηλεκτρονικών υπολογιστών, των εποπτικών μέσων, του αθλητικού υλικού και λοιπής υλικοτεχνικής υποδομής.
9. Οι μαθητές σέβονται τα προσωπικά αντικείμενα των συμμαθητών τους και σε καμία περίπτωση δεν τα χρησιμοποιούν χωρίς την άδεια των κατόχων τους.
10. Η προστασία του σχολικού κτιρίου και της περιουσίας του είναι υπόθεση όλων. Όλοι οφείλουμε να προσέχουμε τα έπιπλα και τις εγκαταστάσεις του Σχολείου.

Κάθε καταστροφή, εκτός από τη ζημιά και τη δυσκολία αποκατάστασης, ασχημίζει και υποβαθμίζει τον χώρο στον οποίο βρισκόμαστε πολλές ώρες την ημέρα. Γι' αυτό διατηρούμε τους χώρους καθαρούς, δεν γράφουμε στα θρανία και στους τοίχους, δεν προκαλούμε φθορές στα έπιπλα και στο εποπτικό υλικό.

11. Κάθε μαθητής είναι υπεύθυνος για οποιαδήποτε φθορά προκαλέσει στη σχολική περιουσία και ελέγχεται. Παράλληλα οι γονείς του οφείλουν να αποκαταστήσουν τη ζημιά.
12. Στις σχολικές εκδηλώσεις και γιορτές αλλά και στις διδακτικές επισκέψεις εκτός σχολείου οι μαθητές ακολουθούν τους συνοδούς εκπαιδευτικούς και συμπεριφέρονται με ευγένεια και ευπρέπεια.

Οι γονείς/κηδεμόνες

- 1 Φροντίζουν ώστε το παιδί να έρχεται έγκαιρα και ανελλιπώς στο σχολείο και να ενημερώνουν σε περίπτωση απουσίας του.
- 2 Διαβάζουν προσεκτικά όλες τις έντυπες ανακοινώσεις που μεταφέρουν τα παιδιά μας (ή αναρτώνται στον πίνακα ανακοινώσεων) ώστε να ενημερώνονται για θέματα λειτουργίας του Σχολείου.
- 3 Συνεργάζονται αρμονικά σε προσωπικό επίπεδο αλλά και μέσω του Συλλόγου Γονέων με τη Διεύθυνση και τον Σύλλογο των Διδασκόντων για θέματα που αφορούν τους μαθητές/μαθήτριες.
- 4 Ενημερώνουν έγκαιρα και προσκομίζουν τα σχετικά έγγραφα, αν υπάρχουν, για κάθε ειδικό θέμα που αντιμετωπίζουν τα παιδιά τους - θέματα υγείας, ειδικές εκπαιδευτικές ικανότητες ή ανάγκες, θέματα οικογενειακής και κοινωνικής κατάστασης - τα οποία μπορούν να επηρεάσουν την επίδοση, τη φοίτηση και συμπεριφορά του παιδιού μας και ζητούν τη συνδρομή του σχολείου.

Εξωσχολικά αντικείμενα

Απαγορεύονται στο σχολείο παντός είδους αντικείμενα που η χρήση τους μπορεί να θέσει σε κίνδυνο την υγεία και τη σωματική ακεραιότητα των μαθητών. Πιο αναλυτικά οι μαθητές, εκτός από τα αναγκαία σχολικά είδη για το ημερήσιο πρόγραμμά τους, δεν επιτρέπεται να φέρνουν στο σχολείο μπάλες και παιχνίδια, πολύτιμα αντικείμενα, τιμαφή ή άλλα υλικά.

Επίσης εντός του σχολικού χώρου οι μαθητές δεν επιτρέπεται να φέρνουν κινητά τηλέφωνα, ταμπλέτες και οποιαδήποτε άλλη ηλεκτρονική συσκευή ή παιχνίδι που διαθέτει σύστημα καταγραφής και επεξεργασίας εικόνας και ήχου (υπ' αρ. Φ.25/103373/Δ1/22-6-2018 εγκύκλιο ΥΠ.Π.Ε.Θ.).

Παιδαγωγικός έλεγχος

Τα ζητήματα μη αποδεκτής συμπεριφοράς στο σχολείο αποτελούν αντικείμενο συνεργασίας των γονέων/κηδεμόνων με τον/την εκπαιδευτικό της τάξης, τη Διευθύντρια της σχολικής μονάδας, τον Σύλλογο Διδασκόντων και τον Σχολικό Σύμβουλο, προκειμένου να υπάρξει η καλύτερη δυνατή παιδαγωγική αντιμετώπιση του θέματος. Σε κάθε περίπτωση και πριν από οποιαδήποτε απόφαση, λαμβάνεται υπόψη η βασική αρχή του σεβασμού της προσωπικότητας και των δικαιωμάτων του

παιδιού. Το Σχολείο, ως φορέας αγωγής, έχει καθήκον να λειτουργεί έτσι ώστε οι μαθητές/μαθήτριες να συνειδητοποιήσουν ότι κάθε πράξη τους έχει συνέπειες, να μάθουν να αναλαμβάνουν την ευθύνη των επιλογών τους και να γίνουν υπεύθυνοι πολίτες. Αν η συμπεριφορά του μαθητή δεν εναρμονίζεται με την ιδιότητά του και αποκλίνει από την τήρηση του εσωτερικού κανονισμού του σχολείου, τότε ο μαθητής αντιμετωπίζει τον παιδαγωγικό έλεγχο, σύμφωνα με τις αρχές της ψυχολογίας και παιδαγωγικής που διέπουν την ηλικία του. Οι σωματικές ποινές δεν επιτρέπονται.

Στο παιδαγωγικό αυτό πλαίσιο και στη συγκεκριμένη σχολική ηλικία η προσπάθεια διαμόρφωσης επιθυμητής συμπεριφοράς καλό είναι να ακολουθεί συμμετοχική, ενισχυτική διαδικασία. Οπότε, μετά από μια πρώτη παρατήρηση, δύναται να καταρτιστεί βραχυχρόνιο πρόγραμμα σε συνεργασία της Διευθύντριας με τους/τις εκπαιδευτικούς με συγκεκριμένη στοχοθεσία και δράσεις και αν αυτό δεν έχει το επιθυμητό αποτέλεσμα, τότε το θέμα γίνεται αντικείμενο συζήτησης στον Σύλλογο Διδασκόντων και τέλος ενημερώνεται ο/η Σχολικός/η Σύμβουλος που την έχει την παιδαγωγική ευθύνη του σχολείου.

Οι γονείς ενημερώνονται από το Σχολείο για την όποια παρεκκλίνουσα συμπεριφορά των παιδιών τους και των ενεργειών που θα αναληφθούν. Η στενή συνεργασία Σχολείου-Γονέων είναι πάντα αναγκαία και επιβεβλημένη.

Επίδοση και αξιολόγηση μαθητών

Κάθε μαθητής αποτελεί μια ιδιαίτερη ξεχωριστή προσωπικότητα και έχει τις δικές του ανάγκες και ιδιαιτερότητες και τη δική του ψυχосύνθεση. Αυτό κάνει πολύ δύσκολο και πολυσύνθετο το έργο της διαπαιδαγώγησης και αξιολόγησης του μαθητή.

Η **αξιολόγηση** των μαθητών συνδιαμορφώνεται από:

- ✓ Τη συμμετοχή στο μάθημα και τις καθημερινές εργασίες της τάξης
- ✓ Την καθημερινή προφορική επίδοση στο μάθημα της ημέρας
- ✓ Την επίδοση στις γραπτές επαναληπτικές δοκιμασίες
- ✓ Την επιμέλεια και τη συνέπεια στις εργασίες που έχει για το σπίτι
- ✓ Τη συμμετοχή και συμπεριφορά στην ομάδα που ανήκει
- ✓ Τη γενική συμπεριφορά απέναντι στους συμμαθητές και τους δασκάλους του

Στο τέλος κάθε τριμήνου, καθώς και στο τέλος της σχολικής χρονιάς, ο εκπαιδευτικός αξιολογεί τη συνολική επίδοση των μαθητών του και παραδίδει τη βαθμολογία στη Διευθύντρια. Ο Σύλλογος Διδασκόντων, τηρώντας τις γενικές οδηγίες του Υ.ΠΑΙ.Θ.Α. αποφασίζει την ημερομηνία και τον τρόπο με τον οποίο οι γονείς/κηδεμόνες ενημερώνονται για την πρόοδο των παιδιών τους και παραλαμβάνουν τους ελέγχους ή τους τίτλους προόδου/απολυτήρια.

Αντιμετώπιση έκτακτων αναγκών

Η Διευθύντρια του σχολείου, στην αρχή του σχολικού έτους και σε συνεργασία με τον Σύλλογο Διδασκόντων, προβαίνει σε κατάρτιση σχεδίου για την αντιμετώπιση των έκτακτων αναγκών εντός του σχολικού χώρου.

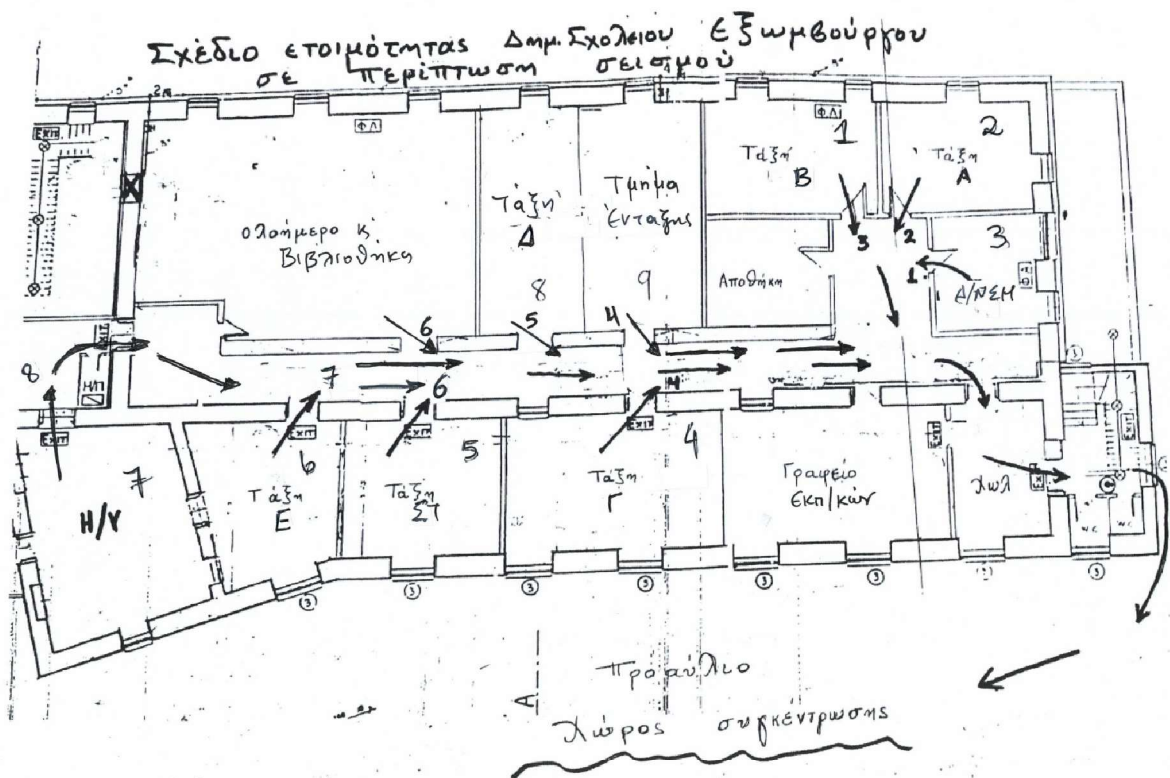
Διαμορφώθηκε αναλυτικό σχέδιο διαφυγής, που παρατίθεται παρακάτω. Σε περίπτωση έκτακτης ανάγκης οι μαθητές των τάξεων συγκεντρώνονται στο προαύλιο, σε ενδεδειγμένο σημείο όπου δε διατρέχεται κίνδυνος για τους μαθητές. .

Σε όλη τη διάρκεια του σχολικού έτους:

- Οι μαθητές/μαθήτριες ενημερώνονται για τους βασικούς κανόνες και τρόπους αντίδρασης κατά την εκδήλωση των φαινομένων αυτών.
- Πραγματοποιούνται ασκήσεις ετοιμότητας.

Διευκρινίζεται ότι σε περίπτωση έκτακτης ανάγκης οι μαθητές/μαθήτριες δεν αποχωρούν από το σχολείο μόνοι τους, αλλά παραδίδονται στους γονείς/κηδεμόνες τους ή σε άλλα πρόσωπα που οι γονείς/κηδεμόνες έχουν ορίσει γραπτώς για τον σκοπό αυτό.

Τέλος, σε καταστάσεις πανδημίας ή ακραίων-επικίνδυνων φαινομένων η Διευθύντρια, οι εκπαιδευτικοί, οι μαθητές/μαθήτριες, οι γονείς/κηδεμόνες, οφείλουν να συμμορφώνονται και να ακολουθούν ρητά τις οδηγίες που εκδίδουν οι εκάστοτε αρμόδιοι φορείς/υπηρεσίες: π.χ. ΕΟΔΥ, Υ.ΠΑΙ.Θ.Α., Υπουργείο Πολιτικής Προστασίας, κ.λ.π. για την εύρυθμη λειτουργία της σχολικής μονάδας και την ασφάλεια των μελών της.



3. ΣΥΝΕΡΓΑΣΙΑ ΜΕ ΤΟΥΣ ΓΟΝΕΙΣ/ΚΗΔΕΜΟΝΕΣ

Σχολείο – Γονείς/Κηδεμόνες

Φυσικοί κηδεμόνες του μαθητή είναι ο πατέρας και η μητέρα του. Εάν κατοικούν σε άλλη πόλη ορίζουν οι ίδιοι με έγγραφη δήλωση τον κηδεμόνα του μαθητή. Σε περίπτωση διαζευγμένων γονέων, ως κηδεμόνας του παιδιού ενώπιον του σχολείου νομιμοποιείται ο γονέας που έχει την κηδεμονία με δικαστική απόφαση, την οποία οφείλει να προσκομίσει στο σχολείο. **Σε περίπτωση που κάποιος από τους γονείς του μαθητή δεν έχει την κηδεμονία του πρέπει το Σχολείο να ενημερωθεί άμεσα.**

Οι γονείς/κηδεμόνες:

- Εγγράφουν το μαθητή στο σχολείο, επικοινωνούν συχνά με τη Διευθύντρια και με τους εκπαιδευτικούς της τάξης και παρακολουθούν τη φοίτηση, το ήθος και τη σχολική επίδοση.
- Ενημερώνουν υπεύθυνα το σχολείο για όλα τα ζητήματα τα οποία σχετίζονται με τον μαθητή. Επίσης, οφείλουν να γνωστοποιούν στο δάσκαλο της τάξης **κάθε ιδιαιτερότητα που αφορά στη σωματική και ψυχική υγεία του μαθητή.**
- Δικαιούνται να έχουν πλήρη και υπεύθυνη ενημέρωση για το μαθητή
- Οφείλουν να συμμετέχουν στις συγκεντρώσεις, καθώς και σε τυχόν έκτακτες που ορίζει ο εκπαιδευτικός της τάξης. Επίσης οφείλουν να ενημερώνουν το σχολείο για θέματα που μπορεί να επηρεάζουν την επίδοση ή τη συμπεριφορά του μαθητή στο σχολείο.
- Καλούνται από τους εκπαιδευτικούς του παιδιού και/ή την Διευθύντρια του σχολείου, όποτε κριθεί αναγκαίο, για την πορεία του μαθητή και κυρίως όταν υπάρχουν ιδιαίτερα προβλήματα στη μάθηση ή τη συμπεριφορά του.

Είναι σημαντικό να μην παραβλέπεται ότι η εμπιστοσύνη του μαθητή στο σχολείο ενισχύεται και από τη θετική στάση των γονέων/κηδεμόνων προς το σχολείο και τον εκπαιδευτικό.

Για οποιοδήποτε θέμα παιδαγωγικό, διδακτικό ή διοικητικό, οι γονείς/κηδεμόνες απευθύνονται αρχικά στον αντίστοιχο εκπαιδευτικό της τάξης ή της ειδικότητας, οι οποίοι θα διευθετήσουν το θέμα. Σε περίπτωση που παρίσταται ανάγκη απευθύνονται στη Διευθύντρια του σχολείου.

Επικοινωνία Γονέων/Κηδεμόνων με εκπαιδευτικούς

Η ατομική μηνιαία επικοινωνία γονέων/κηδεμόνων με τους εκπαιδευτικούς για την **ενημέρωση σχετικά με την πρόοδο των παιδιών** γίνεται σύμφωνα με το πρόγραμμα που έχει καταρτιστεί.

Η επικοινωνία δια ζώσης πραγματοποιείται μόνο κατόπιν συνεννόησης.

Για οποιοδήποτε επείγον παιδαγωγικό ή διδακτικό θέμα αλληλοενημέρωσης γονέων και εκπαιδευτικών, πραγματοποιείται ανάλογη επικοινωνία κατόπιν συνεννόησης, σε χρόνο **μη διδακτικής εργασίας.**

Οι γονείς/κηδεμόνες οφείλουν να επικαιροποιούν τα στοιχεία επικοινωνίας τους, και να ενημερώνουν άμεσα τους εκπαιδευτικούς για κάθε αλλαγή, ώστε το σχολείο να έχει τα ισχύοντα τηλέφωνα τους και τις έγκυρες ηλεκτρονικές διευθύνσεις τους.

Σχολείο – Φορείς

Ο Σύλλογος Γονέων και Κηδεμόνων αποτελεί την επίσημη συλλογική έκφραση της άποψης των Γονέων και Κηδεμόνων των μαθητών. Το σχολείο χρειάζεται και επιδιώκει τη συνεργασία του Συλλόγου για την προαγωγή του σχολικού έργου. Είναι προφανές ότι το εκπαιδευτικό έργο ανήκει στην αρμοδιότητα και ευθύνη των εκπαιδευτικών, του Συλλόγου των εκπαιδευτικών και της Διευθύντριας του κάθε σχολείου. Τα θέματα όμως της παιδαγωγικής λειτουργίας, των ενδοσχολικών και εξωσχολικών εκδηλώσεων και το γενικότερο κλίμα στο σχολικό χώρο επηρεάζονται από την **καλή συνεργασία** των εκπαιδευτικών, της Διευθύντριας και του Συλλόγου Γονέων και Κηδεμόνων.

Ο κοινωνικός περίγυρος αποτελεί το περιβάλλον μέσα στο οποίο το σχολείο αναπτύσσει το μορφωτικό έργο του. Η Σχολική Επιτροπή, το Σχολικό Συμβούλιο, η Τοπική Αυτοδιοίκηση, οι επιστημονικοί, καλλιτεχνικοί και πολιτιστικοί φορείς, πέρα από το θεσμικό τους ρόλο, είναι οι κοινωνικές συνιστώσες του σχολείου. Ένα **ανοιχτό δημοκρατικό σχολείο** έχει ανάγκη από τη **σύμπραξη** όλων αυτών για να επιτύχει στην αποστολή του.

4. ΑΠΟΔΟΧΗ ΚΑΝΟΝΙΣΜΟΥ

Ο παρών εσωτερικός Κανονισμός συντάχθηκε με στόχο να ρυθμίσει τις συνθήκες της καθημερινής σχολικής ζωής, ώστε να διασφαλίζεται η τάξη και η ομαλότητα, να διευκολύνεται το εκπαιδευτικό έργο και να ενισχύεται η παρεχόμενη εκπαίδευση.

Ο Κανονισμός βασίζεται στην ισχύουσα νομοθεσία και στις σύγχρονες παιδαγωγικές και διδακτικές αρχές. Θέματα που ανακύπτουν και δεν προβλέπονται από αυτόν αντιμετωπίζονται κατά περίπτωση, από τη Διευθύντρια και τον Σύλλογο Διδασκόντων, σύμφωνα με τις αρχές της παιδαγωγικής επιστήμης και την κείμενη εκπαιδευτική νομοθεσία, σε πνεύμα συνεργασίας με όλα τα μέλη της σχολικής κοινότητας.

Κοινοποιείται στους γονείς/κηδεμόνες των μαθητών/μαθητριών και αναρτάται στην ιστοσελίδα του σχολείου, ώστε να είναι ανά πάσα στιγμή διαθέσιμος από όλους.

Η εφαρμογή του από όλους τους παράγοντες του Σχολείου (μαθητές/μαθήτριες, εκπαιδευτικούς, άλλο επιστημονικό προσωπικό, γονείς/κηδεμόνες, βοηθητικό προσωπικό) με αμοιβαίο σεβασμό στον διακριτό θεσμικό ρόλο τους αποτελεί προϋπόθεση της εύρυθμης λειτουργίας του σχολείου και το θεμέλιο πάνω στο οποίο μπορεί το σχολείο να οικοδομήσει για να πετύχει τους στόχους και το όραμά του.

Η Διευθύντρια

Αικατερίνη Κύρου



5. ΕΓΚΡΙΣΗ

Εγκρίνεται	
<p>Σχολική Σύμβουλος 1ης Εκπ. Περιφ. Κυκλάδων <i>(έχει την παιδαγωγική ευθύνη του σχολείου)</i></p> <p>Κωνσταντία Καφαλούκου Ημερομηνία: / / 2023</p>	<p>Διευθύντρια Πρωτοβάθμιας Εκπαίδευσης Κυκλάδων</p> <p>Δρ. Ειρήνη Τσαβαλά Ημερομηνία: / / 2023</p>

